

6.0: KELUK KEMUNGKINAN PENGELUARAN

6.1: KONSEP KELUK KEMUNGKINAN PENGELUARAN SECARA JADUAL DAN GAMBAR RAJAH

Seperti yang telah diterangkan di atas, bahawa akibat daripada kelakuan manusia yang mempunyai kehendak yang tidak terhad tetapi mereka mempunyai pemilikan faktor-faktor atau sumber-sumber pengeluaran yang terhad, maka manusia – termasuk pengguna, pengusaha dan kerajaan, akan berhadapan masalah kekurangan, pilihan dan kos lepas. Kita akan dapat menjelaskan ketiga-tiga konsep ini dengan menggunakan konsep **keluk kemungkinan pengeluaran**.

Keluk kemungkinan pengeluaran boleh didefinisikan sebagai kombinasi-kombinasi keluaran yang maksimum boleh di dapati atau dikeluarkan oleh seseorang pengguna, pengusaha (firma) atau negara, dengan menggunakan semua faktor-faktor atau sumber-sumber pengeluaran yang dimilikinya.

Konsep keluk kemungkinan pengeluaran ini boleh dijelaskan dengan melalui jadual dan gambar rajah. Bentuk keluk ini akan bergantung kepada jenis kos lepas yang dihadapi oleh pengguna, atau pengusaha (firma), atau negara tersebut, iaitu

- i. kos lepas yang malar
- ii. kos lepas yang meningkat

6.1.1: Keluk kemungkinan pengeluaran dan kos lepas malar

Untuk memahami konsep keluk kemungkinan pengeluaran dengan lebih jelas, kita melihat kelakuan seorang pelajar (pengguna) apabila mereka pergi ke kantin sekolah waktu rehat dan membeli makanan. Apa yang dapat kita lihat ialah:

- a. terdapat banyak jenis-jenis makanan yang boleh dibeli oleh seorang pelajar ini. Makanan ini termasuklah mee goreng, mee hoon goreng, nasi lemak, mee soup, kueh mueh dan sebagainya.
- b. Wang yang dimiliki oleh pelajar yang boleh digunakan untuk membeli makanan ini adalah terhad, katakan sebanyak RM2.00 sahaja.
- c. Harga mee goreng, mee hoon goreng, nasi goreng dan mee soup adalah RM2.00 sepinggan.

Persoalan yang dihadapi oleh pelajar ini ialah **bagaimanakah beliau akan membelanjakan wang sakunya sebanyak RM2.00 ini?**

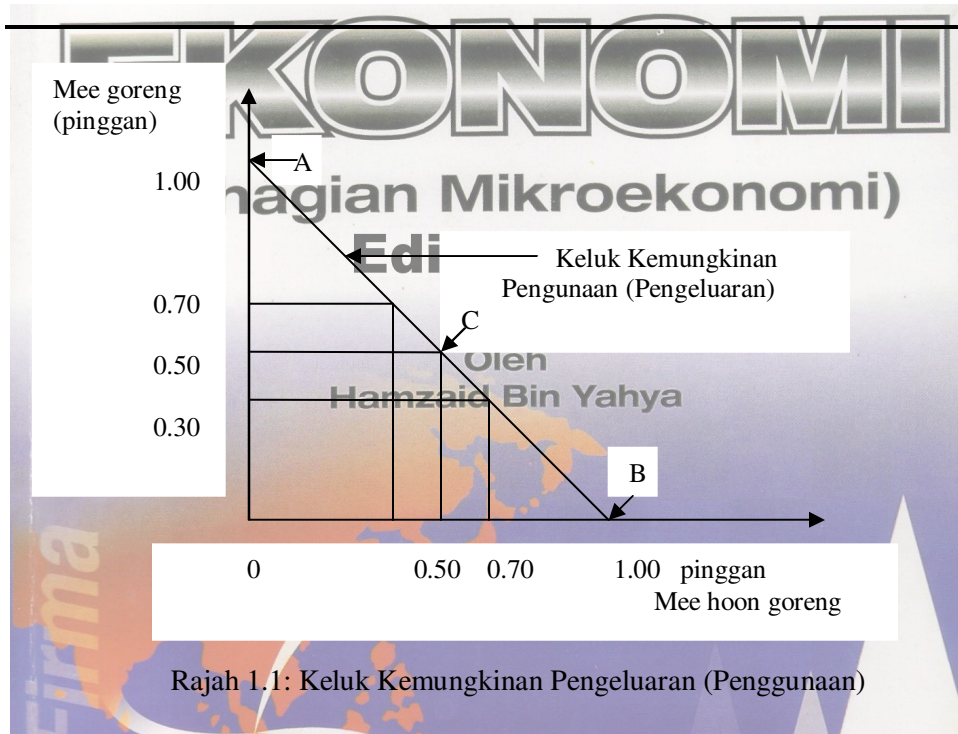
BAB 1: PENGENALAN KEPADA EKONOMI

Sekarang kita lihat bagaimana kelakuan pelajar ini membelanjakan wangnya .

- a. apabila beliau ke kantin, beliau akan melihat terdapat barang-barang makanan yang boleh dibelinya. Kalau mengikut citarasanya, beliau akan berkeinginan untuk membeli semua barang-barang makanan tersebut. Kelakuan ini adalah sejajar dengan kelakuan manusia iaitu mereka mempunyai kehendak yang tidak terhad.
- b. Walau bagaimanapun, pelajar ini tahu bahawa beliau tidak akan dapat membeli semua barang-barang makanan yang diinginkan kerana peruntukan atau buget atau wang yang dimiliki oleh beliau adalah terhad, iaitu hanya berjumlah RM2.00 sahaja. Ini bererti bahawa pelajar ini mengalami masalah **kekurangan**, iaitu wang yang dimiliki tidak mencukupi membeli semua makanan yang diinginkan.
- c. Ini bererti pelajar tersebut terpaksa membuat **pilihan** tentang apakah barang makanan yang akan dibeli , iaitu sama ada mee goreng, mee hoon goreng, nasi lemak, mee soup atau kuih. Sama ada sedar atau tidak pilihan yang akan dibuat adalah berdasarkan kepada citara pelajar tersebut iaitu yang mana satukah di antara barang makanan tersebut yang akan memberi kepuasaan yang tertinggi sekali kepadanya. Ini kerana di dalam membelanjakan wang yang dimilikinya, pelajar atau pengguna tersebut cuba memaksimumkan kepuasaannya.
- d. Katakan sekarang, daripada barang-barang makanan yang terdapat di kantin tersebut, pelajar ini mendapati bahawa dua barang makanan iaitu mee goreng dan mee hoon goreng adalah dua barang makanan yang benar-benar beliau minati (dalam istilah ekonomi, dua barang ini – mee goreng dan mee hoon goreng – dapat memberi kepuasan yang maksimum kepadanya). Walau bagaimanapun beliau tidak mampu untuk membeli kedua-duanya, kerana beliau menghadapi masalah kekurangan wang, atau budget. Jika pelajar ini membuat pilihan untuk membeli mee goreng, maka beliau akan menggunakan semua wangnya (RM2.00) untuk membeli mee goreng dan melepaskan mee hoon goreng. Ini bererti kos lepas bagi mendapatkan sepinggan mee goreng adalah bersamaan dengan sepinggan mee hoon goreng. Maka secara gambar rajah, kita dapat melihat jumlah mee goreng yang beliau perolehi ialah sebanyak 1 pinggan (ini adalah jumlah maksimum yang boleh perolehi dengan jumlah wang beliau miliknya), seperti di rajah 1.1.
- e. Jika pelajar ini membuat pilihan untuk membeli mee hoon goreng pula, maka beliau akan membelanjakan semua wangnya untuk membeli 1 pinggan mee hoon goreng. Beliau akan memperolehi 1 pinggan mee hoon goreng dan tiada mee goreng, iaitu di titik B, seperti di gambar rajah 1.1. Ini bererti kos lepas memiliki 1 pinggan

BAB 1: PENGENALAN KEPADA EKONOMI

mee hoon goreng ini adalah bersamaan dengan 1 pinggan mee goreng.



- f. Ini bererti dengan jumlah wang (buget) yang telah ditetapkan ini, pelajar atau pengguna ini sama ada menggunakan di titik A, iaitu 1 pinggan mee goreng atau di titik B, iaitu 1 pinggan mee hoon goreng.
- g. Tetapi terdapat kemungkinan bahawa pelajar ini inginkan membeli kedua-dua mee goreng dan mee hoon goreng, iaitu beliau mengambil satu pinggan kosong dan mengisikannya separuh pinggan dengan mee goreng dan separuh lagi dengan mee hoon goreng. Ini bererti bahawa jika kita sambungkan titik-titik A dan B, kita akan mempunyai satu keluk yang lurus, dan pelajar ini boleh menggunakan dengan kombinasi di titik C. Maka dengan penggunaan di titik C, pengguna ini akan menggunakan separuh (0.5) pinggan mee goreng dan separuh (0.5) pinggan lagi mee hoon goreng. Kos lepas bagi mendapatkan 0.5 pinggan mee hoon goreng ialah bersamaan dengan 0.5 pinggan mee goreng, dan sebaliknya.

Berdasarkan kepada perbincangan di atas, kita akan memperolehi satu

BAB 1: PENGENALAN KEPADA EKONOMI

keluk kemungkinan pengeluaran (seperti contoh di atas kita boleh menyebutnya sebagai keluk kemungkinan penggunaan) yang lurus. Ini kerana sepanjang keluk AB ini, kos lepas yang dihadapi oleh pelajar atau pengguna ini adalah malar atau tetap. Selain daripada kombinasi-kombinasi A, B dan C di atas, pengguna ini juga boleh membeli kombinasi-kombinasi dua barang makanan ini pada titik-titik yang lain, contohnya beliau membeli kombinasi 0.7 pinggan mee goreng dan 0.3 pinggan mee hoon goreng, atau pun 0.3 pinggan mee goreng dan 0.7 pinggan mee hoon goreng, dan sebagainya dan berada di atas keluk kemungkinan penggunaan yang sama. Ini bererti bahawa titik-titik yang ada di sepanjang keluk AB ini adalah merupakan kombinasi-kombinasi mee goreng dan mee hoon goreng yang maksimum boleh dibeli dengan menggunakan semua wang yang dimilikinya.

Maka berdasarkan perbincangan di atas, kita dapat melihat dan dapat memahami beberapa konsep berikut;

- a. konsep kos lepas yang malar
- b. konsep keluk kemungkinan pengeluaran/penggunaan yang lurus.

Contoh kedua ialah dengan melihat operasi sebuah firma yang boleh mengeluarkan padi dan tembakau dan firma ini dikenali sebagai Tok Yam.

Untuk menerangkan pengaruh kos lepas malar ke atas keluk kemungkinan pengeluaran, kita boleh berdasarkan kepada andaian-andaian bahawa seorang pengusaha yang bernama Tok Yam di Kg. Tok Gajah, Kelantan mempunyai sebidang tanah seluas 10 ekar yang boleh digunakan untuk mengeluarkan barang pertanian dan tembakau. Maka ini bererti bahawa Tok Yam boleh menggunakan tanahnya untuk mengeluarkan padi **atau** tembakau atau kedua-duanya sekali. Dalam mengusahakan kedua-dua jenis tanaman ini Tok Yam akan menggunakan faktor-faktor atau sumber-sumber pengeluaran seperti tanah, alat dan jentera membajak, buruh, benih dan baja. Bagi pengeluaran barang padi atau tembakau ini bagi satu musim (6 bulan) Tok Yam akan berhadapan dengan perkara-perkara berikut;

- i. Faktor-faktor pengeluaran seperti tanah, alat jentera, buruh, benih dan baja serta teknologi pengeluaran yang digunakan oleh Tok Yam ini boleh dibahagikan kepada dua, iaitu tanah, alat jentera, benih dan baja adalah tetap, sementara buruh adalah faktor yang berubah-ubah.
- ii. Jumlah buruh yang berkerja dengan Tok Yam adalah seramai 6 orang dan mereka ini hanya bekerja untuk mengeluarkan padi atau tembakau sahaja. Maka jumlah buruh yang boleh bekerja di atas tanah ini ialah seramai 6 orang.

BAB 1: PENGENALAN KEPADA EKONOMI

- iii. Kesemua buruh (6 orang) ini mempunyai kemahiran yang sama. Dalam istilah ekonomi, kesemua buruh ini adalah homogenous atau mempunyai kecekapan yang sama.
- iv. Teknologi yang digunakan dalam kedua-dua pengeluaran barang padi dan tembakau ini adalah sama dan tetap.

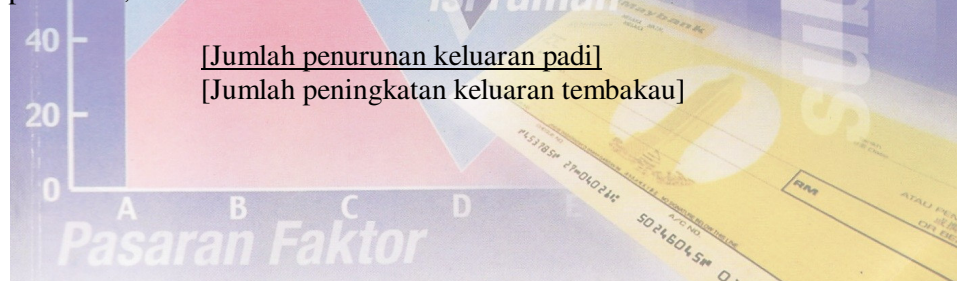
Terdapat dua kaedah untuk menerangkan konsep kos lepas ini, iaitu

- a. dengan menggunakan jadual
- b. dengan menggunakan gambar-rajah.

Keterangan menggunakan jadual:

Berdasarkan kepada faktor-faktor pengeluaran dan andaian-andaian di atas, Tok Yam boleh memperoleh keluaran barang padi dan tembakau seperti di Jadual 1.1.

Berdasarkan kepada Jadual 1.1, kita mendapati bahawa Tok Yam mempunyai 6 pilihan dalam mengeluarkan padi dan tembakau ini. Pilihan A ialah ia menggunakan semua faktor-faktor pengeluaran yang dimilikinya untuk mengeluarkan padi sahaja. Maka Tok Yam akan memperoleh 100 ton padi dan tiada tembakau. Ini bererti bahawa 100 ton barang pertanian ini adalah pengeluaran yang maksimum yang boleh diperolehi oleh Tok Yam. Jika Tok Yam membuat keputusan untuk mengeluarkan pada kombinasi B, iaitu beliau menggunakan tanahnya bagi mengeluarkan 80 ton padi dan 20 kg tembakau, maka ini bererti bahawa untuk mengeluarkan sebanyak 20 kg tembakau, Tok Yam terpaksa mengurangkan pengeluaran padi dari 100 ton kepada 80 ton. Ini bererti bahawa untuk Tok Yam mengeluarkan 20 kg tembakau, Tok Yam terpaksa melepaskan sebanyak $100 - 80 = 20$ ton barang pertanian. *Dalam istilah ekonomi, kos lepas bagi mengeluarkan 20 kg tembakau adalah bersamaan dengan 20 ton padi, atau kita juga boleh mengatakan bahawa kos lepas bagi mengeluarkan 1 kg tembakau adalah bersamaan dengan 1 ton padi.* Atau kita boleh juga mendapatkan kos lepas bagi pengeluaran tembakau dalam sebutan padi ialah;



BAB 1: PENGENALAN KEPADA EKONOMI

Jadual 1.1:
Jumlah kemungkinan pengeluaran padi dan tembakau

Pilihan	Padi (ton)	Tembakau (kg)	Jumlah padi di yang dilepaskan (ton)	Jumlah tambahan tembakau (kg)	Kos lepas tembakau dalam sebutan padi
(1)	(2)	(3)	(4)	(5)	(6)
A	100	0	-	-	-
B	80	20	$(100-80) = 20$	$(20 - 0) = 20$	$20/20 = 1$
C	60	40	$(80-60) = 20$	$(40 - 20) = 20$	$20/20 = 1$
D	40	60	$(60 - 40) = 20$	$(60-40) = 20$	$20/20 = 1$
E	20	80	$(40-20) = 20$	$(80-60) = 20$	$20/20 = 1$
F	0	100	$(20-0) = 20$	$(100-80) = 20$	$20/20 = 1$

Jika Tok Yam memilih untuk mengeluarkan pada kombinasi C, iaitu ia menaikkan pengeluaran tembakau dari 20 kg kepada 40 kg, bererti dengan berdasarkan kepada Jadual 1.1 ini, Tok Yam akan hanya dapat mengeluarkan 60 ton padi sahaja, iaitu Tok Yam terpaksa menurunkan pengeluaran padinya sebanyak $80 - 60 = 20$ ton lagi. Dalam lain perkataan untuk meningkatkan pengeluaran tembakau sebanyak 20 kg lagi, iaitu dari 20 ke 40 kg, Tok Yam terpaksa melepaskan lagi sebanyak 20 ton padi. Maka dalam hal ini, kos lepas bagi mengeluarkan tambahan tembakau sebanyak 20 kg akan menyebabkan **kos lepas** sebanyak 20 ton padi. Kita juga boleh menyatakan bahawa kos lepas bagi mengeluarkan 1 kg tembakau adalah bersamaan dengan 1 ton padi, iaitu $20/20 = 1$.

Pada pilihan D pula, Tok Yam mengeluarkan pada kombinasi 40 ton padi dengan 60 kg tembakau. Ini bererti bahawa pergerakan pilihan pengeluaran dari pilihan C ke D, bererti Tok Yam telah meningkatkan pengeluaran tembakau dari 40 kg kepada 60 kg, iaitu peningkatan sebanyak 20 kg. Untuk mendapatkan tambahan 20 kg tembakau, Tok Yam terpaksa mengurangkan pengeluaran padi dari 60 ton kepada 40 ton. Sekali lagi ini bererti bahawa untuk meningkatkan keluaran tembakau sebanyak 20 kg lagi, Tok Yam terpaksa melepaskan sebanyak 20 ton padi. Maka kos lepas untuk mengeluarkan 20 kg tembakau

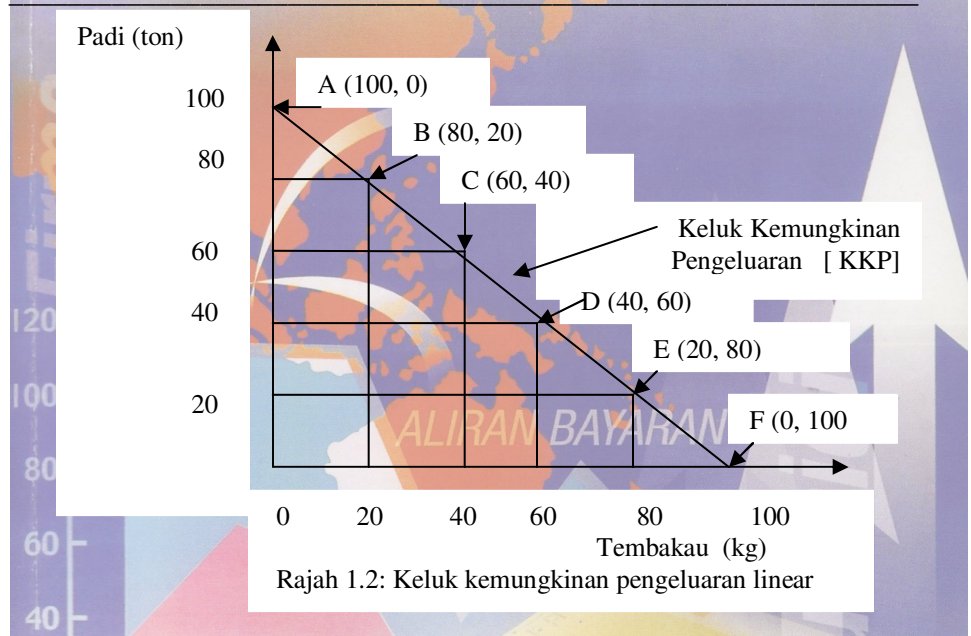
BAB 1: PENGENALAN KEPADA EKONOMI

adalah bersamaan dengan 20 ton padi, atau kita juga mengatakan bahawa kos lepas bagi mengeluarkan 1 kg tembakau adalah bersamaan dengan 1 ton padi, $20/20 = 1$.

Keadaan yang sama juga akan berlaku jika Tok Yam memilih kombinasi-kombinasi keluaran E dan F. Bagi setiap tambahan keluaran tembakau akan menyebabkan kos lepas sebanyak 1 ton padi.

Keterangan berdasarkan kepada gambar rajah:

Jadual 1.1 boleh juga ditunjukkan secara gambar rajah seperti rajah 1.2. Berdasarkan kepada Jadual 1.1, kita dapat lihat bahawa pada pilihan A, Tok Yam akan hanya mengeluarkan sebanyak 100 ton padi dan tiada pengeluaran tembakau. Sebaliknya pada pilihan F, Tok Yam hanya mengeluarkan tembakau, iaitu dengan jumlah maksimum sebanyak 100 kg.



Kedua, seperti yang ditunjukkan oleh Jadual 1.1, bahawa setiap kali Tok Yam meningkatkan keluaran tembakau, setiap kg peningkatan keluaran tembakau, Tok Yam terpaksa melepaskan 1 ton padi. Ini bererti **kos lepas bagi mengeluarkan 1 kg tembakau ialah bersamaan dengan 1 ton padi**. Sebaliknya jika Tok Yam bermula dengan menggunakan semua faktor pengeluarannya dengan kombinasi F, iaitu mengeluarkan tembakau sahaja, maka Tok Yam akan dapat mengeluarkan 100 kg tembakau dan tiada keluaran padi. Dan apabila Tok Yam merubahkan kombinasi keluarannya iaitu dengan bergerak

ke kombinasi-kombinasi E, D, C, B dan A, kita dapati bahawa setiap tambahan 1 ton keluaran padi yang dibuat oleh Tok Yam, beliau terpaksa menurunkan atau melepaskan 1 kg tembakau. Ini bererti jika bergerak daripada kombinasi F, ke E, D, C, B dan A, setiap ton tambahan padi, akan melibatkan **kos lepas sebanyak 1 kg tembakau.**

Berbalik kepada gambar rajah 1.2 di atas, oleh sebab kos lepas yang dihadapi oleh Tok Yam bagi setiap 1 kg tembakau ialah sama dengan 1 ton padi, atau kita boleh melihat sebaliknya iaitu bagi setiap 1 ton tambahan padi yang dikeluarkan oleh Tok Yam adalah bersamaan dengan 1 kg tembakau, maka kita boleh mengatakan *bahawa kos lepas bagi keluaran tembakau atau padi adalah tetap sama dengan 1*, maka kita mengatakan *bahawa kos lepas yang dihadapi oleh Tok Yam adalah malar atau tetap.* Oleh yang demikian, jika kita sambungkan titik-titik A dan F ini, kita akan mendapat satu keluk yang lurus, dan keluk ini di sebut sebagai **keluk kemungkinan pengeluaran-an.**

Kesimpulan

Berdasarkan kepada jadual dan perbincangan di atas, kita dapat rumuskan bahawa;

- a. Jika faktor-faktor pengeluaran mempunyai kecekapan yang sama (homogenous), maka kita akan mendapati bahawa **kos lepas yang dihadapi bagi pengeluaran satu-satu barang itu adalah tetap.**
- b. Kesan daripada kos lepas yang malar ini, ia akan **menghasilkan keluk kemungkinan pengeluaran yang lurus.**

6.1.2: Keluk Kemungkinan Pengeluaran dengan kos lepas meningkat.

Bagi Keluk Kemungkinan Pengeluaran (KKP) yang lurus (kos lepas yang malar), satu syarat yang penting dalam menghasilkan keluk yang lurus ini ialah *faktor-faktor pengeluaran mempunyai kecekapan yang sama, atau disebut juga sebagai homogenous.* Walau bagaimanapun dalam keadaan realiti atau sebenar, andaian ini (faktor-faktor pengeluaran adalah homogenous) adalah tidak realistic atau tidak wujud. Dalam keadaan sebenar **faktor-faktor pengeluaran adalah tidak homogenous dan dengan ini mereka tidak akan mempunyai kecekapan yang sama di antara satu industri dengan industri yang lain.** Ini bererti bahawa setengah faktor-faktor pengeluaran adalah lebih cekap berbanding dengan yang lain dalam satu-satu proses pengeluaran. Sebagai contoh, katakan terdapat dua orang buruh, Atan dan Samy, Atan adalah lebih cekap dalam kerja-kerja menanam padi berbanding dengan Samy, sementara Samy pula lebih cekap dalam kerja-kerja menanam tembakau. Maka secara umumnya kita boleh mengatakan bahawa dalam dunia sebenar, setiap faktor

BAB 1: PENGENALAN KEPADA EKONOMI

pengeluaran akan mempunyai kecekapan yang berbeza di antara satu sama lain dan mereka mempunyai kecekapan dan kemahiran yang berbeza-beza dalam industri..

Untuk menerangkan konsep kos lepas yang meningkat ini, mungkin akan lebih jelas jika kita mengandaikan bagi sebuah negara yang ingin mengeluarkan dua barangan iaitu barang perkilangan (yang mewakili sektor perkilangan) dan barang pertanian (yang mewakili sektor pertanian).

Perbezaan kecekapan faktor-faktor pengeluaran ini akan mempengaruhi bentuk keluk kemungkinan pengeluaran yang wujud dalam ekonomi tersebut. Sebagai contoh lihat Jadual 1.2.

Jadual 1.2:
Kos lepas yang meningkat

Pilihan	Barang pertanian (juta - ton)	Barang perkilangan (000 – unit)	Jumlah barang pertanian yang dilepaskan (ton)	Jumlah tambahan barang perkilangan (000 – unit)	Kos lepas barang perkilangan dalam sebutan barang pertanian (juta ton)
A	100	0	-	-	-
B	96	20	$100 - 96 = 4$ juta	20 ribu	$4/20 = 200$
C	86	40	$96 - 86 = 10$ juta	$40 - 20 = 20$ ribu	$10/20 = 500$
D	55	80	$86 - 55 = 31$ juta	$80 - 40 = 40$ ribu	$31/40 = 780$
E	20	95	$55 - 20 = 35$ juta	$95 - 80 = 15$ ribu	$35/15 = 233$
F	0	100	$20 - 0 = 20$ juta	$100 - 95 = 5$ ribu	$20/5 = 400$

Berdasarkan kepada Jadual 1.2 di atas, katakan negara bermula dengan menggunakan semua buruh yang dimilikinya untuk mengeluarkan barang pertanian, negara akan memperolehi sebanyak 100 juta ton barang pertanian dan tiada sebarang pengeluaran barang perkilangan. Pilihan kedua ialah negara mengeluarkan pada pilihan B, iaitu negara akan mengeluarkan sebanyak 20 ribu unit barang perkilangan, dan pada tingkat ini, negara akan mengeluarkan

BAB 1: PENGENALAN KEPADA EKONOMI

sebanyak 96 juta ton barang pertanian. Ini bererti apabila negara meningkatkan pengeluaran barang perkilangan dari 0 unit kepada 20 ribu unit, negara akan mengalami pengurangan barang pertanian dari 100 juta ton kepada 96 juta ton, iaitu sebanyak 4 juta ton. Ini kerana untuk meningkatkan pengeluaran barang perkilangan dari 0 ke 20 ribu unit ini, apa yang akan dilakukan oleh negara ialah negara akan memilih buruh-buruh yang paling cekap dalam pengeluaran barang perkilangan dan dipindahkan buruh-buruh ini (dalam masa ini buruh-buruh ini bekerja dalam pengeluaran barang pertanian) ke dalam pengeluaran barang perkilangan. Ini bererti bahawa buruh-buruh ini adalah mereka yang paling cekap dalam pengeluaran barang perkilangan dan ini bererti bahawa mereka ini juga adalah buruh yang paling tidak cekap dalam pengeluaran barang pertanian. Ini dapat dilihat apabila negara memindahkan buruh-buruh ini daripada pengeluaran barang pertanian ke pengeluaran barang perkilangan, jumlah pengeluaran barang perkilangan meningkat dengan banyaknya iaitu sebanyak 20 ribu unit dan pada masa yang sama, pengeluaran barang pertanian hanya merosot sebanyak 4 juta ton sahaja, iaitu dari 100 juta ton kepada 96 juta ton. Dalam konsep kos lepas, peningkatan 20 ribu unit barang perkilangan akan melibatkan kos lepas sebanyak 4 juta ton barang pertanian, dan ini juga bererti kos lepas bagi mengeluarkan 1 unit barang perkilangan adalah bersamaan dengan 4 juta ton di bahagi 20 ribu unit, iaitu $(4 \text{ juta}/20 \text{ ribu}) = 200 \text{ ton}$ barang pertanian.

Jika negara ingin meningkatkan lagi pengeluaran barang perkilangannya kepada 40 ribu unit, maka bagi memaksimumkan kecekapan pengeluaran, negara ini akan memilih buruh yang paling cekap dalam pengeluaran barang perkilangan. Pada kombinasi C ini, iaitu dengan pengeluaran 40 ribu unit barang perkilangan, negara akan terpaksa mengurangkan pengeluaran barang pertaniannya kepada 86 juta ton. Ini bererti untuk meningkatkan pengeluaran barang perkilangan sebanyak 20 ribu unit, iaitu 40-20 ribu unit, negara terpaksa melepaskan sebanyak $96 - 86 = 10$ juta ton barang pertanian. Dalam sebutan kos lepas, bererti untuk meningkatkan 20 ribu unit barang perkilangan, kos lepas yang ditanggung oleh negara ialah sebanyak $96-86 = 10$ juta ton. Maka ini bererti kos lepas bagi setiap unit barang perkilangan pada kombinasi pengeluaran di C ialah $10 \text{ juta}/20 \text{ ribu} = 500 \text{ ton}$ barang pertanian.

Pada pilihan kombinasi D, negara meningkatkan lagi pengeluaran barang perkilangannya dari 40 ke 80 ribu unit. Akibatnya negara terpaksa mengurangkan pengeluaran barang pertaniannya dari 86 juta ton kepada 55 juta ton. Penurunan keluaran barang pertanian ini adalah disebabkan negara telah menggunakan semakin ramai buruh, yang mana ini pada kombinasi pengeluaran ini sekarang negara telah mula menggunakan buruh-buruh yang mahir dalam pengeluaran barang pertanian dan di pindahkan kepada pengeluaran barang perkilangan. Ini bererti dengan peningkatan keluaran barang perkilangan dari 40 ke 80 ribu unit, negara telah mula menggunakan buruh-buruh yang kurang cekap dalam

BAB 1: PENGENALAN KEPADA EKONOMI

pengeluaran barang perkilangan (dalam lain perkataan buruh-buruh ini adalah buruh yang lebih cekap dalam pengeluaran barang pertanian berbanding barang perkilangan), dan jumlah barang pertanian yang terpaksa dilepaskan adalah semakin banyak, iaitu sebanyak $86-55 = 31$ juta ton. Atau dalam konsep kos lepas bagi setiap unit barang perkilangan yang terpaksa di tanggung oleh negara ialah sebanyak $31 \text{ juta}/40 \text{ ribu} = 775$ ton barang pertanian. Berbanding dengan pada pilihan B, kos lepas bagi mengeluarkan 1 unit barang perkilangan telah meningkat dari 500 kepada 775 ton barang pertanian.

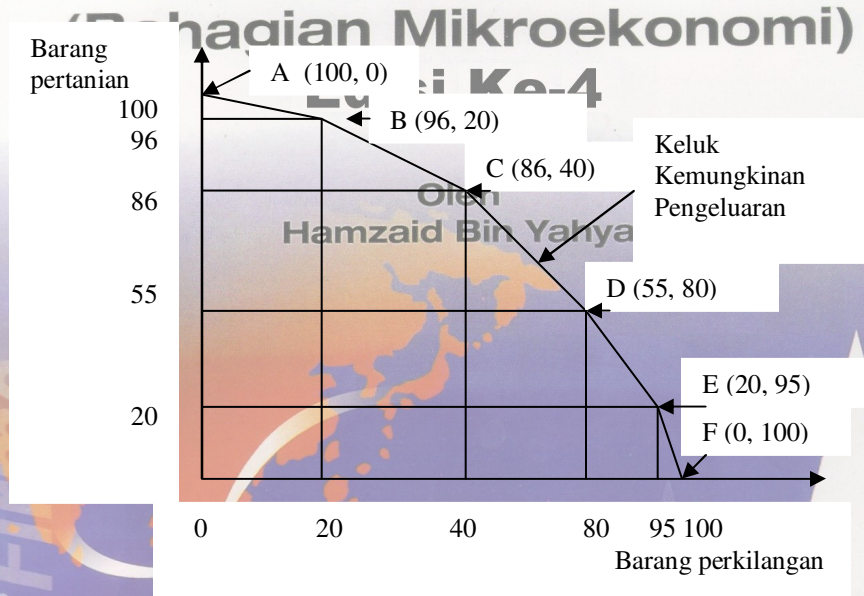
Pilihan E pula bererti negara telah meningkatkan keluaran barang perkilangan dari 80 ke 95 ribu unit. Peningkatan keluaran sebanyak 15 ribu unit barang perkilangan ini telah menyebabkan keluaran barang pertanian merosot dari 55 juta kepada 20 juta ton. Ini bererti bahawa peningkatan keluaran barang perkilangan sebanyak 15 ribu unit telah menyebabkan kos lepas sebanyak $55 - 20 = 35$ ribu ton barang pertanian, atau kos lepas bagi setiap kg keluaran barang perkilangan pada kombinasi E ini ialah $35 \text{ juta}/15 \text{ ribu} = 2333$ ton barang pertanian. Ini bererti peningkatan keluaran perkilangan ini telah menyebabkan kenaikan dalam kos lepas yang terpaksa dihadapi oleh negara yang sangat tinggi. Kenaikan kos lepas ini adalah disebabkan semakin tinggi keluaran barang perkilangan bererti negara akan terpaksa menggunakan semakin banyak buruh dan ia juga telah menyebabkan negara ini menggunakan buruh yang semakin tidak mahir dalam pengeluaran barang perkilangan. Dalam lain perkataan, kenaikan keluaran tembakau ini telah menyebabkan negara terpaksa menarik buruh mahir dalam keluaran barang pertanian untuk digunakan dalam keluaran barang perkilangan.

Kos lepas akan terus meningkat apabila negara menggunakan semua buruh yang ada dalam pengeluaran barang perkilangan. Dalam keadaan ini negara akan mengeluarkan 100 ribu unit dan tiada keluaran barang pertanian, dan peningkatan keluaran tembakau dari 95 ke 100 ribu unit, iaitu kenaikan sebanyak 5000 unit telah menyebabkan kehilangan keluaran barang pertanian sebanyak 20 juta ton. Ini bererti bahawa peningkatan keluaran barang perkilangan sebanyak 5 ribu unit telah menyebabkan kos lepas sebanyak $20/5 = 4,000$ ton barang pertanian.

Maka kita dapat lihat dari situasi di atas, apabila kita menganggap bahawa **faktor adalah tidak homogenous dan pengusaha adalah bercita-cita untuk memaksimumkan untung, maka kita akan mendapati bahawa peningkatan penggunaan faktor secara berterusan akan menyebabkan kos lepas terus meningkat.** Ini kerana dalam meningkatkan pengeluaran satu-satu keluaran pengusaha akan menggunakan faktor-faktor pengeluaran paling cekap dahulu dan kemudian beransor-ansor menggunakan faktor yang kurang cekap.

Keterangan berdasarkan gambar rajah.

Kos lepas yang semakin meningkat akan mengubah bentuk keluk kemungkinan pengeluaran. Keadaan ini akan menyebabkan kos lepas yang semakin meningkat, dan ini boleh dilihat seperti di gambar rajah 1.3.



Rajah 1.3: Keluk kemungkinan pengeluaran yang cembong.

Berdasarkan kepada gambar rajah 1.3, kita dapati bahawa dengan menggunakan semua faktor pengeluaran (buruh) yang ada, negara ini dapat mengeluarkan 100 juta ton barang pertanian dan ini adalah jumlah keluaran barang pertanian yang maksimum. Apabila negara ini bergerak ke kombinasi keluaran B (96, 20), negara akan mengalihkan buruh-buruh yang tidak cekap dalam pengeluaran barang pertanian ke keluaran barang perkilangan. Dalam lain perkataan, negara akan mengalihkan dahulu buruh –buruh yang mahir dalam pengeluaran barang perkilangan (tetapi pada masa itu digunakan dalam pengeluaran barang pertanian) ke keluaran barang perkilangan. Kita dapat lihat di sini bahawa dengan perpindahan buruh yang sedikit sahaja, jumlah barang perkilangan yang dapat dikeluarkan adalah banyak (20 ribu unit) berbanding dengan jumlah barang pertanian yang terpaksa di lepaskan hanya $100 - 96 = 4$ juta ton sahaja. Maka kos lepas satu unit barang perkilangan adalah bersamaan $4 \text{ juta} / 20 \text{ ribu} = 200$ ton barang pertanian. Apabila negara ini bergerak ke kombinasi C (86, 40), bererti

negara meningkatkan keluaran barang perkilangan dari 20 ribu unit ke 40 ribu unit, jumlah barang pertanian telah menurun dari 96 ke 86 juta ton, iaitu kejatuhan barang pertanian sebanyak 10 juta ton. Maka kenaikan keluaran barang perkilangan sebanyak 20 ribu unit, iaitu dari 20 ke 40, telah menyebabkan kejatuhan keluaran barang pertanian sebanyak 10 juta ton. Ini bererti kos lepas setiap unit barang perkilangan pada kombinasi C ini ialah sebanyak 10 juta/20 ribu = 500 ton barang pertanian. Ini bererti pergerakan kombinasi keluaran dari B ke C bagi setiap unit barang perkilangan telah menyebabkan kenaikan dalam kos lepas dari 200 ke 500 ton barang pertanian.

Seterusnya apabila kombinasi keluaran bergerak ke D, negara ini akan meningkatkan sebanyak 40 ribu unit barang perkilangan, iaitu dari 40 ke 80 ribu unit, jumlah keluaran barang pertanian telah merosot ke 55 juta ton, iaitu penurunan sebanyak $86-55 = 31$ juta ton. Ini bererti kos lepas bagi setiap unit barang perkilangan pada kombinasi D ini ialah sebanyak $31 \text{ juta}/40 \text{ ribu} = 775$ ton barang pertanian. Dalam dilihat di sini bahawa pergerakan kombinasi keluaran dari C ke D telah menyebabkan kos lepas terus meningkat dari 500 ke 775 ton barang pertanian.

Kos lepas bagi setiap unit barang perkilangan akan terus meningkat apabila semakin banyak barang perkilangan dikeluarkan. Pada kombinasi E, kos lepas setiap unit barang perkilangan ialah $35 \text{ juta}/15 \text{ ribu} = 2333$ ton dan meningkat kepada $20 \text{ juta}/5 \text{ ribu} = 4000$ ton barang pertanian pada kombinasi keluaran F.

Kenaikan kos lepas yang berterusan ini adalah disebabkan oleh faktor pengeluaran tidak mempunyai kecekapan yang sama.

6.2: PERUBAHAN KELUK KEMUNGKINAN PENGELUARAN DAN PERTUMBUHAN EKONOMI

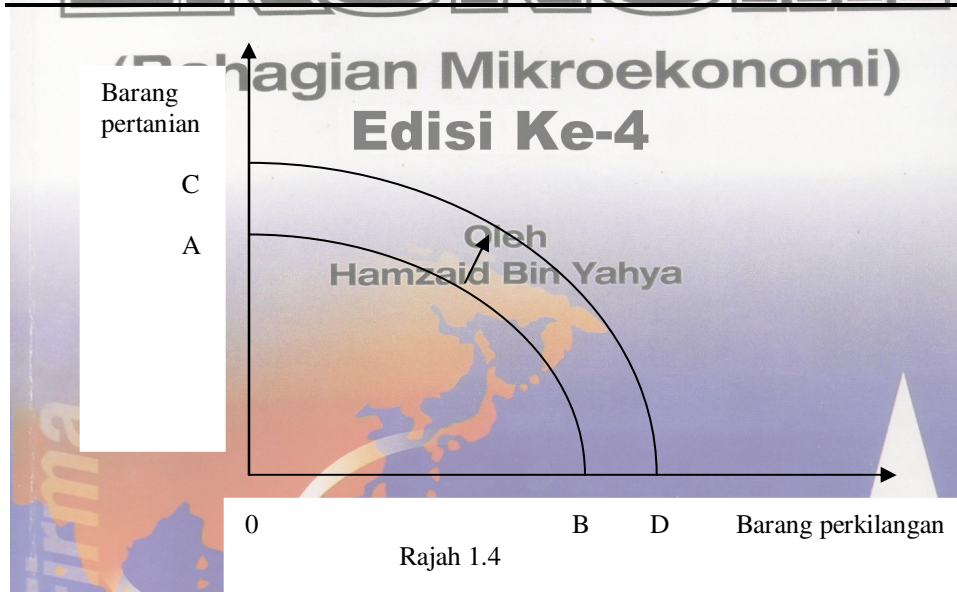
Dalam jangka panjang Keluk kemungkinan pengeluaran seperti di gambar rajah 1.3 akan berubah. Faktor-faktor yang boleh mempengaruhi perubahan ini di antaranya ialah;

- i. kuantiti sumber atau faktor-faktor pengeluaran
- ii. dasar kerajaan
- iii. sikap pelabur
- iv. kemajuan teknologi
- v. keadaan ekonomi dunia.

1. Perubahan kuantiti sumber atau faktor –faktor pengeluaran.

BAB 1: PENGENALAN KEPADA EKONOMI

Negara akan mengalami pertumbuhan ekonomi apabila berlakunya pertambahan atau peningkatan dalam jumlah tenaga buruh dan modal. Peningkatan ini akan menambahkan keupayaan negara dalam mengeluarkan barang dan perkhidmatannya.



Pertambahan buruh dalam negara boleh berlaku dalam dua bentuk, pertama ialah melalui pertambahan jumlah penduduk hasil daripada kelahiran bayi-bayi di negara itu sendiri. Kedua ialah melalui kemasukan buruh asing ke negara tersebut. Sebagai contoh pada tahun 2009 terdapat lebih daripada 2.0 juta buruh asing yang bekerja di Malaysia. Kebanyakan buruh-buruh asing ini adalah berasal daripada Indonesia, Bangladesh, Pakistan, Thailand, Vietnam dan India.. Buruh-buruh asing ini akan bekerja di sektor pertanian dan juga sektor perkilangan. Pada hari ini kita mengakui bahawa sektor pertanian dan pembinaan di negara kita adalah sangat bergantung kepada buruh Indonesia. Buruh-buruh dari Bangladesh pula akan menumpukan di sektor perkilangan. Maka dengan kemasukkan buruh-buruh asing yang sangat ramai ini akan menyebabkan keupayaan Malaysia dalam pengeluaran barang pertanian dan perkilangan telah meningkat dengan banyaknya. *Ini bererti bahawa kemasukan buruh-buruh asing ke Malaysia telah menyebabkan **keluk kemungkinan pengeluaran bagi kedua-dua jenis barang ini bergerak keluar atau ke kanan** iaitu dari keluk AB ke keluk CD.*

BAB 1: PENGENALAN KEPADA EKONOMI

Pergerakan keluk kemungkinan pengeluaran ini juga dengan memasukkan modal yang besar ke sesebuah negara itu. Dengan penambahan modal ini akan menyebabkan peningkatan keupayaan negara dalam pengeluaran barang-barangnya.

ii. Dasar kerajaan.

Faktor kedua yang akan mempengaruhi pergerakan keluk kemungkinan pengeluaran ini ialah dasar kerajaan itu sendiri. Satu daripada dasar kerajaan Malaysia yang jelas ialah untuk menggalakan kemasukkan pelaburan asing ke negara ini. Untuk menjayakan dasar ini kerajaan telah menubuhkan MIDA (Malaysian Industrial Development Authority – Lembaga Kemajuan Perindustrian Malaysia). Melalui MIDA ini kerajaan telah mengatur berbagai-bagai strategi untuk menarik pelabur asing ke Malaysia iaitu dengan menubuhkan pejabat-pejabat MIDA di United Kingdom, Jepun, Amerika Syarikat, Jerman, Itali dan beberapa negara lain. Disamping itu juga kerajaan dari masa ke masa telah membuat lawatan promosi keluar negara untuk menarik pelabur-pelabur asing negara ini. Hasil daripada usaha-usaha ini secara purata Malaysia telah menerima kemasukkan pelaburan asing sebanyak lebih daripada RM30 bilion setahun. Di antara penyumbang utama pelaburan langsung asing (FDI – Foreign Direct Investment) ini ialah Jepun, Amerika Syarikat, Korea Selatan, United Kingdom, Jerman, Singapura dan China.

Strategi kedua ialah untuk meningkatkan *modal manusia* di kalangan rakyat Malaysia. Strategi ini adalah untuk mempertingkatkan taraf kemahiran rakyat Malaysia dalam berbagai-bagai bidang. Langkah-langkah yang diambil oleh kerajaan ialah dengan menubuhkan lebih banyak pusat-pusat latihan kemahiran, Politeknik dan Univeristi. Pada tahun 2010 di Malaysia terdapat 27 buah Politeknik, 20 Instituti Pengajian Tinggi Awam dan lebih daripada 500 Instituti Pengajian Tinggi Swasta.

Kesan daripada dasar kerajaan ini akan menyebabkan jumlah modal yang terdapat di dalam negara akan meningkat, dan juga tingkat kemahiran buruhnya. Keadaan ini akan menyebabkan keluk kemungkinan pengeluaran Malaysia akan bergerak ke kanan, iaitu seperti di gambar rajah 1.4 di atas.

iii. Sikap pelabur.

Pelabur atau usahawan adalah merupakan orang yang akan mengambil risiko di atas segala pelaburan yang akan dilakukannya. Pelabur akan membuat atau meningkatkan pelaburannya jika mereka mempunyai keyakinan bahawa keadaan ekonomi di masa depan negara tersebut. Sebaliknya pelabur akan mengurangkan pelaburannya atau menangguhkan pelaburannya jika mereka tidak mempunyai keyakinan tentang keadaan ekonomi sesebuah negara tersebut. Ini

BAB 1: PENGENALAN KEPADA EKONOMI

bererti bahawa sikap pelabur tentang keadaan ekonomi masa hadapan akan mempengaruhi keluk kemungkinan pengeluaran di sesebuah negara. Jika pelabur itu mempunyai anggapan yang positif, atau mereka mempunyai keyakinan bahawa keadaan ekonomi atau industri yang diceburi itu adalah semakin baik, maka mereka akan sanggup membuat pelaburan. Ini kerana keadaan ekonomi atau industri yang diceburinya itu akan mempengaruhi keuntungan yang akan diperolehi oleh pelabur ini. Keyakinan pelabur ini akan menyebabkan keluk kemungkinan pengeluaran negara tersebut bergerak ke kanan.

Sebaliknya akan berlaku jika pelabur tersebut mempunyai sikap yang negatif terhadap keadaan ekonomi atau industri yang diceburi. Mereka tidak akan membuat pelaburan dan ini akan menyebabkan keluk kemungkinan pengeluaran tidak akan berubah atau akan bergerak ke kiri. Ini bererti bahawa keupayaan negara atau ekonomi tersebut untuk mengeluarkan barang keluarannya akan berkurangan.

iv. Kemajuan teknologi

Kemajuan ekonomi sesebuah negara pada hari ini sangat bergantung kepada kemajuan teknologi yang dimiliki oleh sesebuah negara itu. Jika sesebuah negara itu mempunyai tahap kemajuan teknologi yang tinggi, maka negara tersebut akan mempunyai jumlah pendapatan negara yang tinggi. Ini dapat dilihat semua negara-negara yang digulungkan sebagai negara maju seperti Amerika Syarikat, England, Jepun, Korea Selatan, Jerman dan sebagainya, tahap teknologi yang dimilikinya adalah lebih tinggi berbanding dengan negara-negara membangun. Misalnya dengan kemajuan teknologi yang tinggi seorang petani gandum di Amerika Syarikat boleh mengusahakan ladang gandum seluas lebih 2,000 hektar hanya dengan bantuan 2 orang buruh yang lain. Sebaliknya di Malaysia seorang petani padi hanya mampu untuk mengusahakan 2 relong padi sahaja. Ini kerana segala usahanya adalah bergantung kepada tulang empat kerat yang dimilikinya. Mereka tidak menggunakan teknik pengeluaran yang berteknologi tinggi. Oleh yang demikian, jika kita lihat di Amerika Syarikat, jika seorang itu bekerja sebagai petani, mereka akan berbangga dengan kerjanya sebagai petani. Ini kerana seorang petani di Amerika adalah dianggap sebagai seorang yang kaya dan mempunyai taraf hidup yang tinggi. Sebaliknya jika seorang itu bekerja sebagai petani di Malaysia, mereka akan merasa rendah diri, kerana mereka dianggap sebagai rakyat dari gulungan miskin. Perbezaan ini berlaku kerana petani di Amerika menggunakan teknologi yang tinggi berbanding petani di Malaysia. Dengan ini petani di Amerika adalah jauh lebih kaya berbanding petani di Malaysia. Dalam lain perkataan kemajuan teknologi yang dimiliki oleh sesebuah negara itu akan menyebabkan keluk kemungkinan pengeluarannya bergerak jauh ke kanan berbanding dengan negara yang tidak mempunyai teknologi yang tinggi.

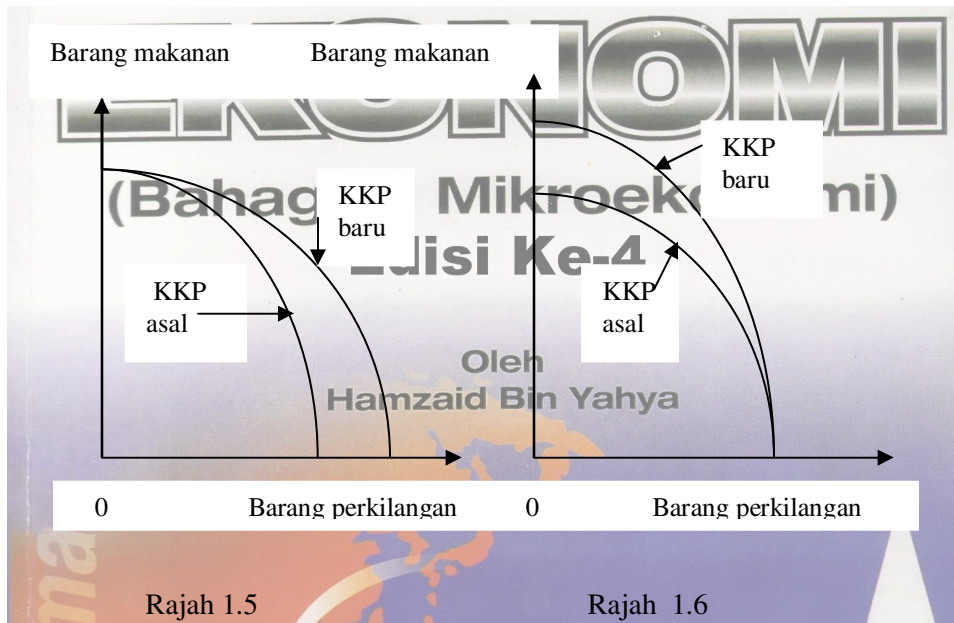
BAB 1: PENGENALAN KEPADA EKONOMI

Keadaan yang sama juga kita dapat lihat jika kita bandingkan negara Singapura dengan Malaysia. Oleh sebab sektor pengeluaran di Singapura secara keseluruhannya menggunakan teknologi yang lebih baik berbanding dengan di Malaysia, maka kita dapati bahawa Singapura, walaupun hanya mempunyai 4 juta penduduk dan keluasan sama dengan daerah Muar, kemajuan ekonomi Singapura adalah jauh lebih besar berbanding dengan Malaysia. Ini kerana kemajuan teknologi akan mempengaruhi keupayaan dan seterusnya bentuk keluk kemungkinan pengeluaran sesebuah negara itu.

Jika kita lihat Malaysia, jika dibandingkan 20 tahun yang lalu dengan sekarang, kemajuan ekonomi telah berkembang dengan lebih pesat, kesan dari penggunaan teknologi yang semakin canggih. Pada hari ini semua generasi muda mahir dalam penggunaan komputer. Jika dulu sesuatu kerja itu perlu dibuat oleh 4 orang buruh, tetapi pada hari ini, kerja yang sama hanya boleh dilakukan oleh seorang buruh sahaja. Ini bererti dengan jumlah buruh yang sedia ada, dengan penggunaan teknologi yang semakin canggih, telah berjaya meningkatkan pengeluarannya dengan berlipat kali ganda. Dalam lain perkataan, kemajuan teknologi ini telah menyebabkan keluk kemungkinan pengeluaran Malaysia telah bergerak jauh ke kanan berbanding dengan 20 tahun yang lepas.

Walau bagaimanapun kesan daripada kemajuan teknologi ini ke atas keluk kemungkinan pengeluaran tidak semestinya akan mengerakan keluk ini ke kanan dengan bentuk yang sama seperti di gambar rajah 1.4. Ini kerana lazimnya kemajuan teknologi ini tidak akan berlaku dengan kadar yang sama bagi semua sektor pengeluaran. Jika kemajuan teknologi ini hanya berlaku dalam sektor pengeluaran barang perkilangan, maka pergerakan keluk pengeluaran tersebut adalah tidak selari, seperti di gambar rajah 1.5. Rajah 1.5 menunjukkan jika kemajuan teknologi ini hanya berlaku dalam sektor perkilangan, maka keluk kemungkinan pengeluaran ini akan bergerak dari AB ke AC, iaitu dengan jumlah faktor pengeluaran yang sama, semakin banyak barang perkilangan yang mampu dikeluarkan oleh negara tersebut. Oleh sebab sektor pertanian tidak mempunyai sebarang kemajuan teknologi, maka jumlah maksimum keluaran barang pertanian akan tetap di titik A.

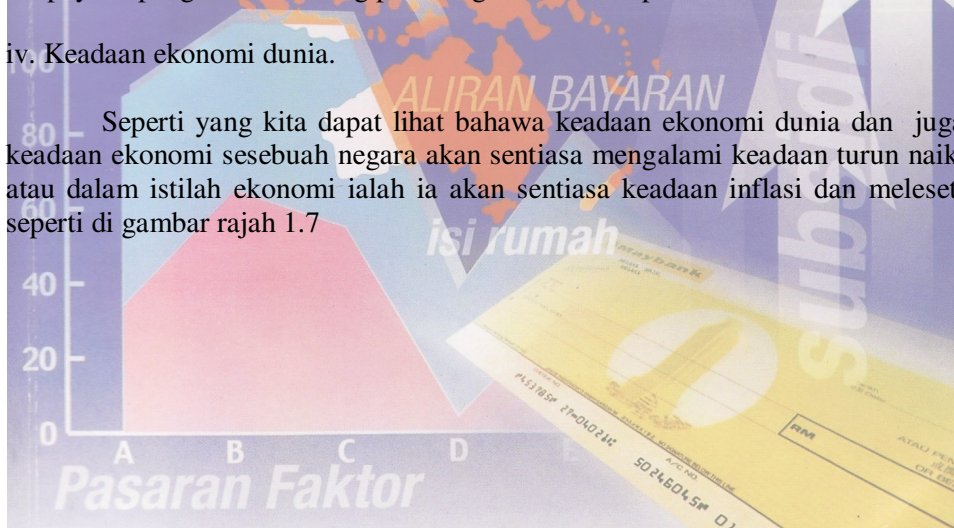
Sebaliknya jika kemajuan teknologi ini berlaku di sektor pertanian sahaja, maka keupayaan negara tersebut mengeluarkan barang pertanian akan meningkat dengan lebih banyak berbanding dengan barang perkilangan. Maka keluk kemungkinan pengeluaran tersebut adalah seperti di gambar rajah 1.6.



Seperti di gambar rajah 1.6, kemampuan pengeluaran barang pertanian selepas kemajuan teknologi akan bergerak dari titik A ke titik D, sementara kemampuan pengeluaran barang perkilangan masih tetap di B

iv. Keadaan ekonomi dunia.

Seperti yang kita dapat lihat bahawa keadaan ekonomi dunia dan juga keadaan ekonomi sesebuah negara akan sentiasa mengalami keadaan turun naik, atau dalam istilah ekonomi ialah ia akan sentiasa keadaan inflasi dan meleset, seperti di gambar rajah 1.7





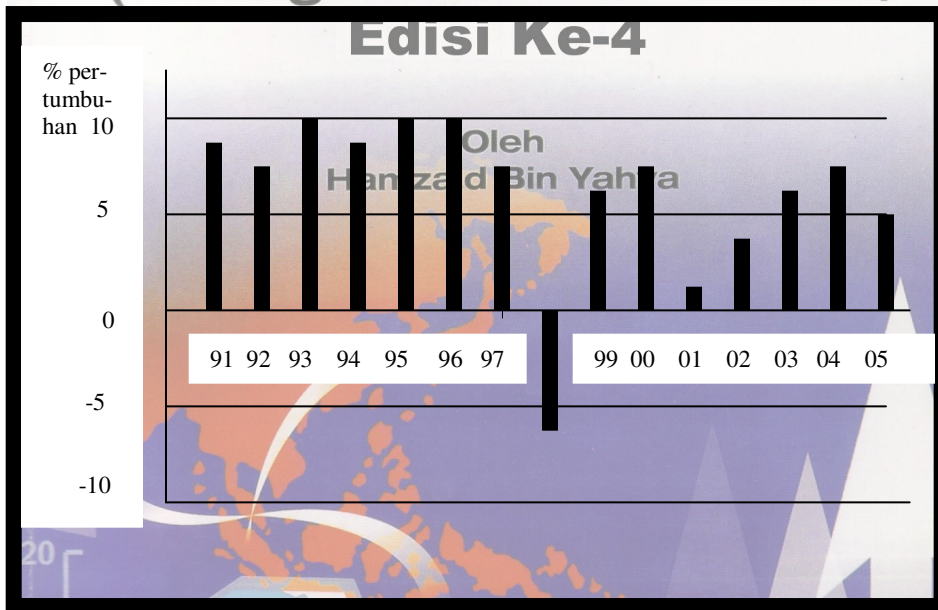
Seperti di gambar rajah 1.7, keadaan ekonomi dunia dan negara itu akan sentiasa keadaan yang naik turun. Keadaan yang tidak setabil ini akan juga mempengaruhi keadaan keluk kemungkinan pengeluaran di sesebuah negara. Ini kerana keadaan naik turun ini akan mempengaruhi keyakinan pelabur. Jika sekiranya ekonomi dunia dan negara itu mengalami keadaan yang berkembang, maka sikap pelabur terhadap ekonomi adalah semakin baik, maka mereka akan meningkatkan pelaburannya. Keannya ialah keluk kemungkinan pengeluaran di negara tersebut akan bergerak ke kanan seperti di gambar rajah 1.5. Sebaliknya jika ekonomi mengalami kemelesetan, keyakinan pelabur juga akan berkurangan, dan mereka akan mengurangkan pelaburan, dan ekonomi akan berada di bawah keluk kemungkinan pengeluaran dan seterusnya mengalami masalah pengangguran. Dalam lain perkataan, dalam ekonomi yang meleset, ekonomi negara akan mengecut.

6.3: IMPLIKASI PERGERAKAN KELUK KEMUNGKINAN PENGELUARAN KE ATAS PERTUMBUHAN EKONOMI.

Seperti yang telah dibincangkan di atas, peningkatan sumber-sumber ekonomi atau disebut juga faktor-faktor pengeluaran, kemajuan ekonomi, dasar kerajaan dan keadaan ekonomi dunia akan mempengaruhi pergerakan keluk kemungkinan pengeluaran di sesebuah negara, iaitu ia akan menggerakkan keluk tersebut ke kanan. Ini bererti juga ia akan mempengaruhi pertumbuhan ekonomi sesebuah negara.

BAB 1: PENGENALAN KEPADA EKONOMI

Adalah menjadi cita-cita setiap kerajaan bahawa mereka ingin melihat bahawa ekonominya akan mengalami pertumbuhan ekonomi yang positif bagi setiap tahun. Ini bererti bahawa setiap kerajaan akan ingin melihat bahawa ekonominya akan berkembang. Dalam konteks keluk kemungkinan pengeluaran, perkembangan atau pertumbuhan ekonomi ini bererti keluk kemungkinan pengeluaran sesebuah negara ini akan terus bergerak ke kanan, iaitu kemampuan negara tersebut mengeluarkan barang dan perkhidmatan akan bertambah bagi setiap tahun.

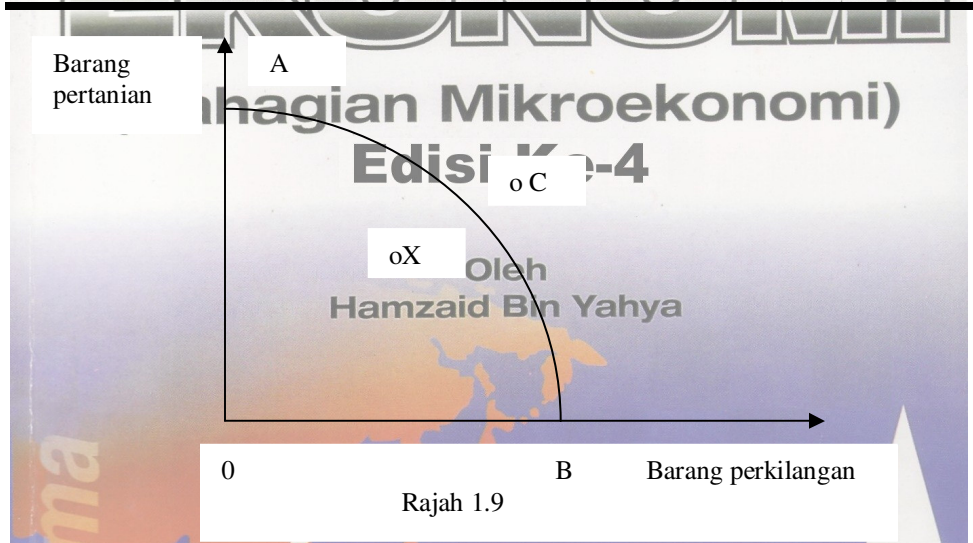


Sumber: Rancangan Malaysia ke-9
Rajah 1.8: Carta kadar pertumbuhan Keluaran Dalam Negara Kasar (KDNK) benar Malaysia bagi tempoh 1991-2005.

Berdasarkan kepada gambar rajah 1.8, kadar pertumbuhan ekonomi Malaysia (yang diukur berdasarkan kepada kadar pertumbuhan Keluaran Kasar Domestik (KDNK) benar) dari tahun 1991 hingga 2005 adalah sentiasa turun naik. Walau bagaimanapun dari tahun 1991 hingga 1997, kadar pertumbuhan ekonomi ini adalah sentiasa positif. Ini bererti bahawa keluk kemungkinan pengeluaran Malaysia bagi tempoh ini adalah sentiasa bergerak ke kanan dari tahun ke tahun. Tetapi pada tahun 1998, Malaysia mengalami kadar pertumbuhan yang negatif. Ini bererti bahawa ekonomi Malaysia tahun tersebut beroperasi dalam kawasan boleh keluar, iaitu kawasan di sebelah kiri keluk kemungkinan pengeluaran. (lihat gambar rajah 1.9). Keadaan ekonomi yang meleset ini adalah disebabkan negara-negara Asia mengalami *krisis kewangan*. Ekonomi Malaysia

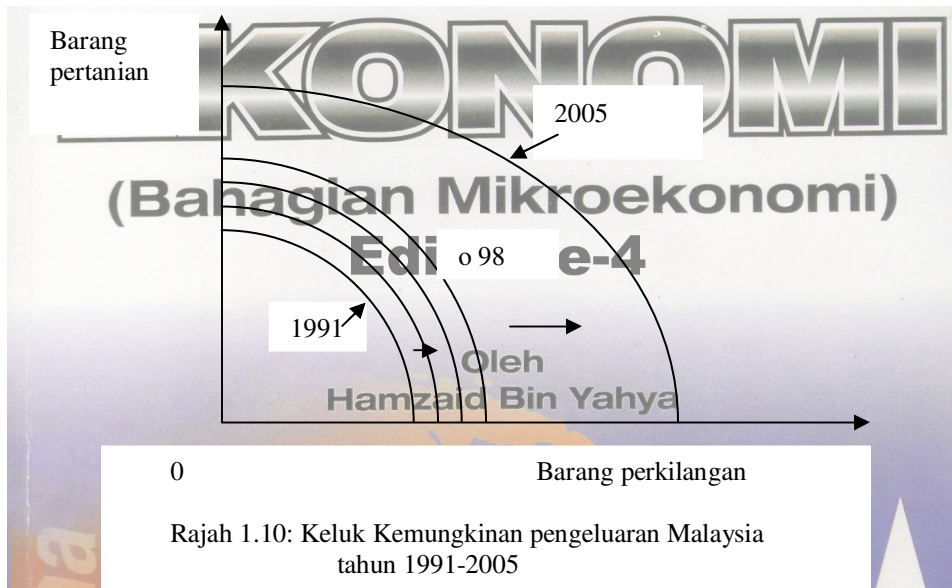
BAB 1: PENGENALAN KEPADA EKONOMI

berkembang semula, iaitu mengalami kadar pertumbuhan yang positif mulai tahun 1999 dan seterusnya hinggalah tahun 2005. Walau bagaimanapun kadar pertumbuhan KDNK ini adalah tidak sama. Secara purata bagi tempoh 1991-2005 ini, ekonomi Malaysia telah berkembang pada kadar 6.2 peratus setahun.



Jika dilihat gambar rajah 1.9 di atas keluk kemungkinan pengeluaran diberi sebagai AB. Kawasan OAB adalah dikenali sebagai kawasan *boleh keluar*, seperti titik X adalah merupakan kombinasi keluaran yang berada di kawasan boleh keluar, tetapi kombinasi ini belum lagi menggunakan semua faktor-faktor pengeluaran yang dimiliki oleh negara ini. Kaedaan 1998 di gambar rajah 1.9 adalah menggambarkan apa yang berlaku di Malaysia. Dalam lain perkataan jika negara mengeluarkan di kawasan ini bererti akan berlaku pengangguran di negara tersebut. Sebarang kombinasi ke kanankeluk AB, seperti kombinasi C, adalah disebut sebagai *kawasan tak boleh keluar*, kerana negara tidak mempunyai faktor-faktor pengeluaran yang mencukupi untuk mengeluarkan kombinasi tersebut. Gambar rajah 1.8 boleh diterjemahkan dalam gambar rajah 1.10.





Gambar rajah 1.10, menunjukkan bahawa keluk kemungkinan pengeluaran Malaysia dari tahun 1991 hingga 2005 adalah sentiasa bergerak ke kanan, kecuali pada tahun 1998. Ini bererti dari tahun 1991 hingga 2005, kecuali tahun 1998, ekonomi Malaysia telah berkembang pada kadar purata 6.2 peratus. Pertumbuhan ekonomi ini adalah disebabkan oleh beberapa faktor yang berikut;

- i. pertumbuhan guna tenaga buruh yang dialami oleh Malaysia sendiri, iaitu melalui kadar pertumbuhan penduduk Malaysia pada kadar 2.5 peratus setahun.
- ii. kemasukkan buruh asing yang ramai pada setiap tahun. Pada tahun 2005 dianggarkan bahawa jumlah buruh asing di Malaysia ialah seramai 2.0 juta.
- iii. Kemasukkan pelaburan asing langsung (FDI – Foreign Direct Investment) ke Malaysia pada kadar purata sebanyak RM30.00 bilion setahun.
- iv. Dasar kerajaan yang menggalakkan kemasukkan pelaburan asing langsung, iaitu dengan pemberian beberapa insentif seperti taraf printis, pelepasan cukai, pembinaan infrastruktur..
- v. Perbelanjaan kerajaan ke atas sektor Pendidikan yang tinggi bagi mengeluarkan buruh mahir di Malaysia.

BAB 1: PENGENALAN KEPADA EKONOMI

- vi. Keadaan politik yang stabil, yang mana telah memberi keyakinan kepada pelabur-pelabur untuk membuat pelaburan di negara ini.
- vii. Menggalakkan penggunaan teknologi baru seperti penggunaan computer (ICT) dalam kehidupan rakyat Malaysia.

Implikasi dari pertumbuhan ekonomi yang positif ini (yang ditunjukkan oleh pergerakan keluk kemungkinan pengeluaran ke kanan) ialah kehidupan rakyat di sesebuah negara itu akan menjadi lebih baik. Malah, dalam istilah ekonomi taraf hidup rakyat di negara tersebut akan semakin meningkat. Ini berlaku kerana dengan pertumbuhan ekonomi ini akan menyebabkan keupayaan, pendapatan dan seterusnya perbelanjaan rakyat di negara tersebut meningkat.

